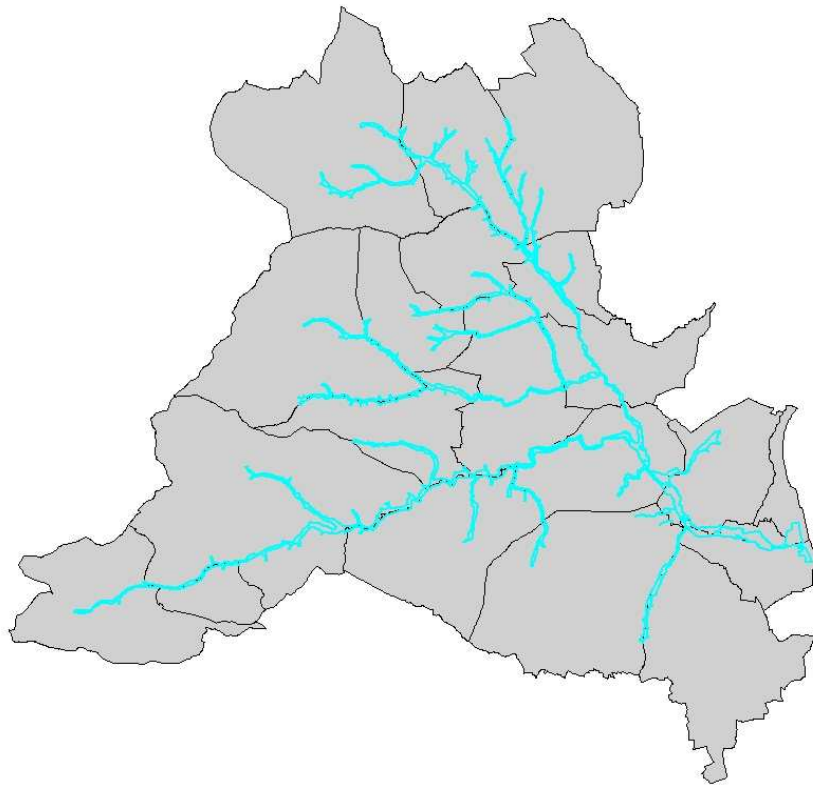


Plan de Prévention des Risques d'Inondation sur le bassin versant de l'Yzeron

Fiches Enjeux des 21 Communes

Juillet 2010



Fiches réalisées sur la base de l'étude de
Ginger Environnement de 2006.

Brindas

11,27 Km²
5391 habitants en 2007

- Rivière :
Yzeron et affluents

- Crues répertoriées :
2003 et 2005

- Estimation de la population en zone inondable :
4 habitations – 10 personnes

- Activités économiques :

- Établissements recevant du public :

- Infrastructures routières et techniques :
Pont RD 30, Pont RD 75, Pont RD 11

Bien que le territoire communal de Brindas soit inondé fréquemment (1 fois par an), la vulnérabilité aux inondations est faible, car le nombre d'enjeux situé en zone inondable est limité.

Les problèmes d'inondations se situent principalement sur les versants (inondations par ruissellement) et au lieu-dit "Le Pont Chabrol". D'après l'étude hydrogéomorphologique il semblerait que 4 pavillons situés dans ce secteur soit soumis à un risque d'inondations.



Chaponost

16,32 Km²
7 972 habitants en 2007

- Rivière :
Le Nant

- Crues répertoriées :

- Estimation de la population en zone inondable :
21 Foyers - 50 personnes

- Activités économiques :
Zone artisanale et industrielle
Entreprises du secteur secondaire et tertiaire

- Établissements recevant du public :
École maternelle de Beaunant

- Infrastructures routières et techniques :
Pont CD 42

La commune de Chaponost est soumise aux inondations du Nant. La zone artisanale et industrielle est le secteur le plus vulnérable de la commune.

Le ruisseau du Nant est canalisé sur toute sa longueur. Le tracé de ce cours d'eau est aujourd'hui assez mal connu. Des problèmes de mise en charge de la conduite ont cependant déjà été observés, entraînant des désordres au droit des entreprises de la zone artisanale et industrielle.

Charbonnières les Bains

4,13 Km²

4 782 habitants en 2007

- Rivière :

Le Charbonnières - Ruisseau de la Combe - Ruisseau des Prés Mouchette - Ruisseau de Méginand

- Crues répertoriées :

2003 et 2005

- Estimation de la population en zone inondable :

222 Foyers – 530 personnes

- Activités économiques :

Commerces du centre - ville Banques – Coiffeurs – Boulangeries – Superettes - Docteurs – Hotels – Restaurants – Tabac – Parfumerie – Immobiliers – Assureurs - Garage Renault

- Établissements recevant du public :

Ecole primaire – Mediathèque - Espace culturel alpha - Salle Les Erables - Parc de la Bressonnières - Commissariat de Police - Caserne de Pompiers

- Infrastructures routières et techniques :

Ponts le long du Charbonnières

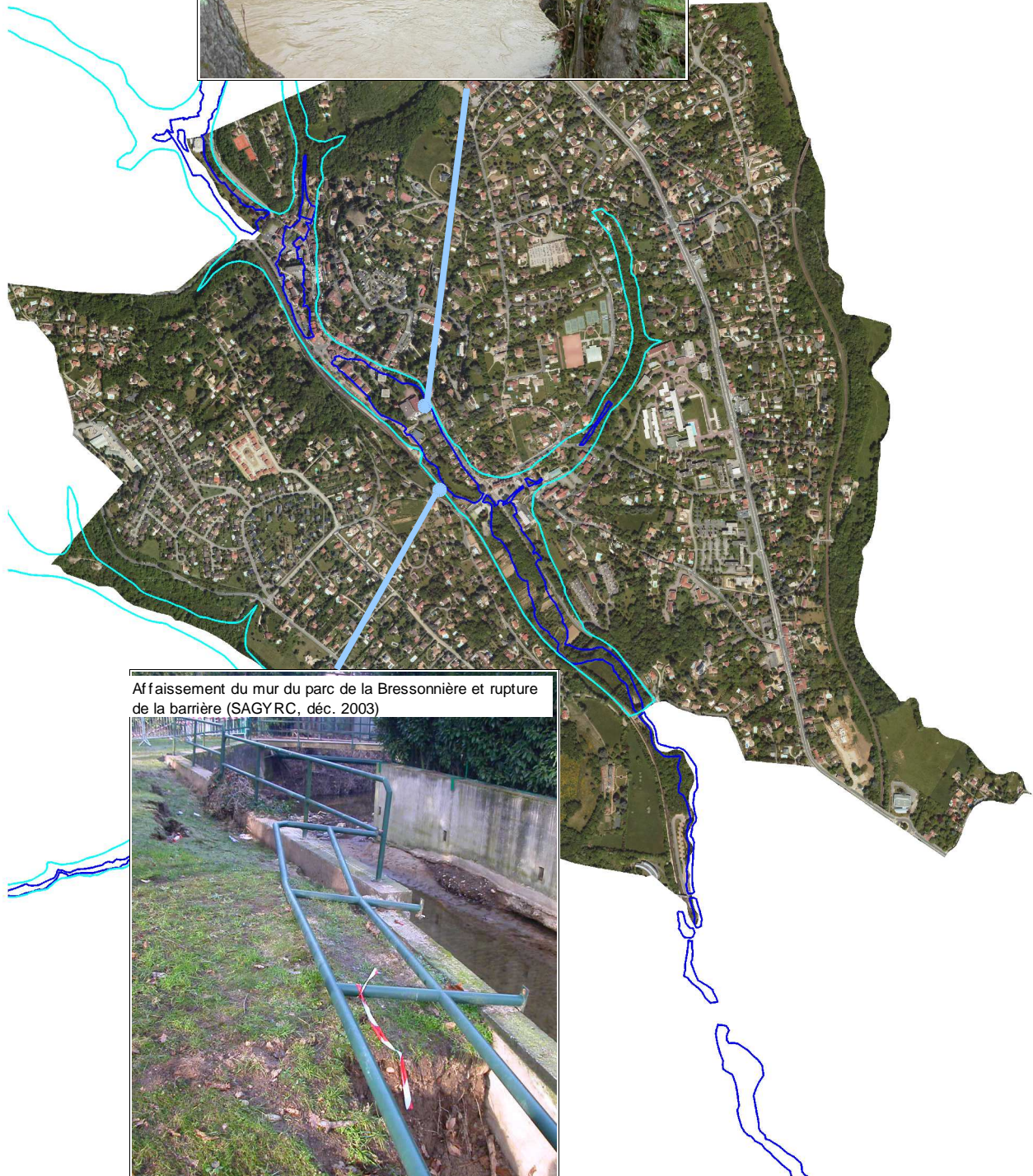
La commune de Charbonnières est soumise à la montée des eaux des 3 cours d'eau qui traversent le territoire communal. Embâcles, affouillements et érosions sont l'essentiel des dégâts engendrés par les dernières crues majeures (2003 et 2005). La vulnérabilité de la commune à une crue centennale, voire supérieure, est cependant forte.

La goutte des Verrières présente des problèmes d'érosions lors de crues importantes. Le ruisseau Prés Mouchette inonde lors d'évènements majeurs le parking de la résidence Pierre de Lune (2003 et 2005) .

Le ruisseau de la Combe qui traverse l'école primaire est susceptible d'inonder la rive droite de l'école. Des problèmes d'érosion sont également constatés au droit de l'établissement. Un projet de restructuration est en cours.

La couverture du Charbonnières dans le centre ville, présente des problèmes d'étanchéité sur la partie supérieure de l'ouvrage, notamment au niveau du sentier des amoureux. Le centre ville serait sévèrement touché par une crue d'occurrence 100 ans.

Erosion de berges au droit de la passerelle des pépinières (SAGYRC, avril 2005)



Affaissement du mur du parc de la Bressonnière et rupture de la barrière (SAGYRC, déc. 2003)



Craponne

4,62 Km²

8 727 habitants en 2007

- Rivière :

L'Yzeron et le ruisseau du Ratier

- Crues répertoriées :

1989, 1993, 2003, 2004 et 2005

- Estimation de la population en zone inondable :

1 habitation – 3 personnes

- Activités économiques :

Hangar industriel

- Établissements recevant du public :

- Infrastructures routières et techniques :

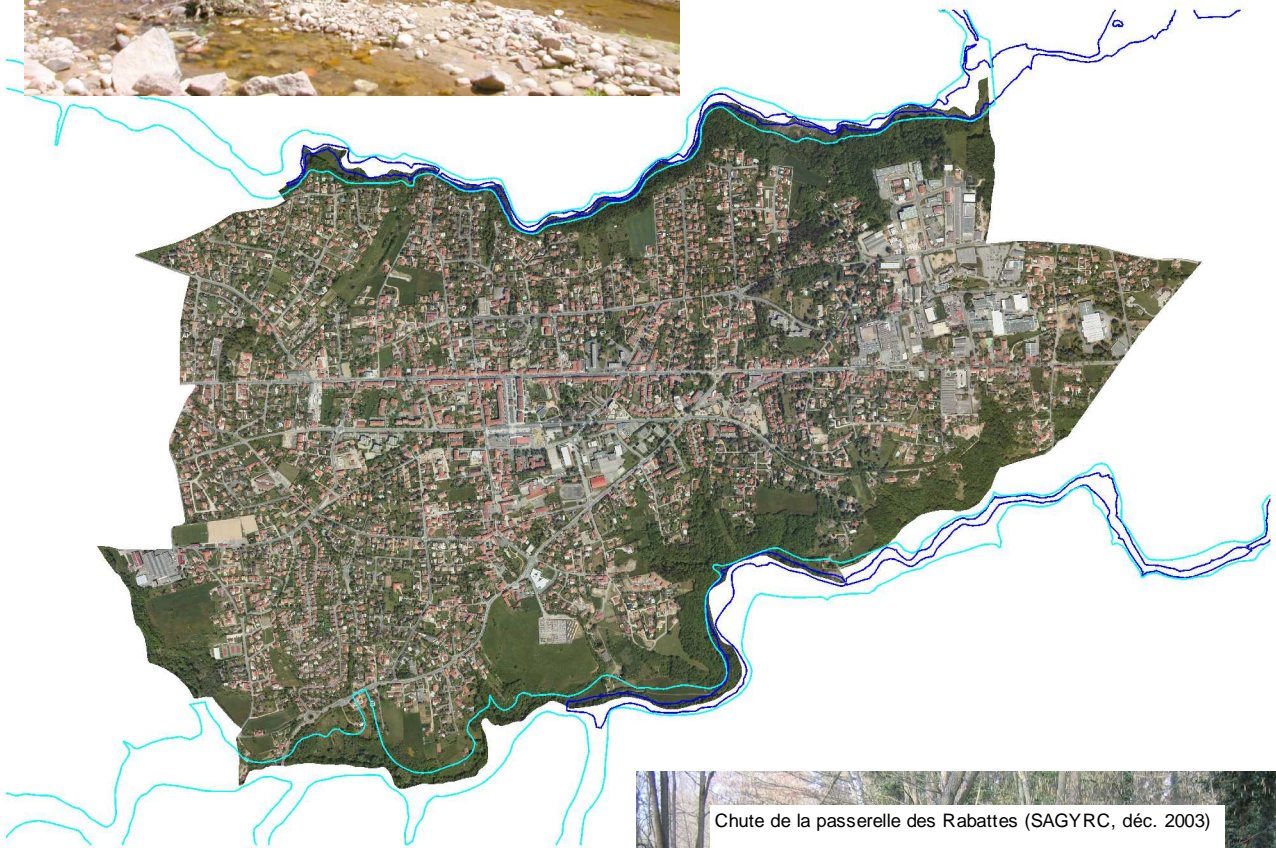
Ponts sur l'Yzeron et le Ratier

Le territoire de la commune de Craponne subit régulièrement des inondations, mais la vulnérabilité est faible. Les secteurs les plus sensibles sont:

- *le Grand Moulin,*
- *la rue des anciens lavoirs,*
- *la rue Marcel Plasse.*

Les réseaux unitaires d'assainissement, sous dimensionnés pour des événements pluvieux intenses, engendrent sur la commune des inondations par ruissellement.

Mise à jour du collecteur EP dans la berge du Ratier (SAGYRC, avril 2005)



Chute de la passerelle des Rabattes (SAGYRC, déc. 2003)



Dardilly

13,99 Km²

8 414 habitants en 2007

- Rivière :
Ruisseau de la Beffe

- Crues répertoriées :

- Estimation de la population en zone inondable :
1 habitation – 3 personnes (cf. carte)

- Activités économiques :

- Établissements recevant du public :

- Infrastructures routières et techniques :

Cette commune à la vulnérabilité très faible n'a pas été prise en compte dans l'étude de Ginger Environnement. Aucune information n'a été transmise.



Francheville

8,18 Km²

11 708 habitants en 2007

- Rivière :

L'Yzeron, ruisseaux de Charbonnières, des Razes et le Merderet

- Crues répertoriées :

1976, 1977, 1982, 1983, 1989, 1993, 2003, 2004 et 2005

- Estimation de la population en zone inondable :

57 Foyers – 140 personnes

- Activités économiques :

Zone d'activités commerciales ou industrielles - Laboratoire Boiron - Centre commercial de Taffignon – Botanic – Carrossier - Entreprise de climatisation

- Établissements recevant du public :

Terrain de Foot - Terrains de tennis - Terrain de jeux

- Infrastructures routières et techniques :

Postes EDF

Gué ruelle Mulet - Passerelle ruelle Mulet - Ruelle Mulet - Route de Bruissin - chemins du Loup - chemin du Grand Moulin - chemin du Fort - chemin de la petite Champagne - chemin des Hermières - chemin de Cachenoix - rue des alouettes et au niveau de la Grande Rue - RD42

La commune de Francheville est fortement exposée aux risques inondation. Ces 30 dernières années, Francheville a été frappée par 9 inondations majeures.

Les secteurs les plus sensibles sont:

- la confluence de l'Yzeron avec le ruisseau de la Charbonnière,
- la ruelle Mulet,
- le quartier des Brotteaux.

Le gué de la ruelle Mulet et les lits du Merdet et de l'Yzeron, souvent obstrués et trop étroits, sont en partie responsables des inondations des quartiers adjacents.

Ainsi, une douzaine d'habitations, situées dans le secteur de Francheville-le-Bas et de la ruelle Mulet, sont systématiquement submergées par les eaux et évacuées lors des inondations majeures.



Grézieu-la-Varenne

7,45 Km²

4 751 habitants en 2007

- Rivière :

L'Yzeron, ruisseaux de la Chaudanne et du Mercier

- Crues répertoriées :

2003

- Estimation de la population en zone inondable :

17 foyers – 40 personnes

- Activités économiques :

1 horticulteur

- Établissements recevant du public :

- Infrastructures routières et techniques :

Ponts sur le ruisseau de la Chaudanne, sur le Mercier et sur l'Yzeron

La commune de Grezieu est exposée aux inondations du ruisseau de la Chaudanne et de l'Yzeron. La vulnérabilité est moyenne.

Les secteurs les plus vulnérables sont les lieux-dit la Léchère et le Moulin Vieux.

Certains ouvrages de franchissement sont sous dimensionnés pour permettre le passage de débits importants.

Les débordements localisés sur la Léchère engendrent des inondations par ruissellement des secteurs en contre-bas, notamment des caves et des jardins.



Chemin de la Morellière (SAGYRC, déc. 2003)



Chemin du Moulin Vieux (SAGYRC, déc. 2003)



Laisse de crue sur une habitation en bordure de l'Yzeron en aval du Moulin Vieux (SAGYRC, déc. 2003)

La Mulatière

1,84 Km²
6 540 habitants en 2007

- Rivière :
Yzeron

- Crues répertoriées :

- Estimation de la population en zone inondable :
18 Foyers – 45 personnes

- Activités économiques :
Carrosserie Aguilar

- Établissements recevant du public :
Bibliothèque SNCF - 2 associations sportives et sociales

- Infrastructures routières et techniques :
Pont RD15

La commune de La Mulatière se trouve à l'exutoire du bassin versant. Le secteur sensible est située au sud du territoire. La vulnérabilité de la commune est moyenne.

En partenariat avec la commune d'Oullins, la Mulatière prévoit l'aménagement de la future ZAC Yzeron-Sémard en zone inondable.

La Tour de Salvagny

8,43 Km²

3 476 habitants en 2007

- Rivière :

La Grande rivière et le ruisseau de la Beffe

- Crue répertoriée :

1993, 2003, 2005

- Estimation de la population en zone inondable :

1 Foyer – 3 personnes

- Activités économiques :

Le casino « Le Lyon vert »

- Établissements recevant du public :

Le casino « Le Lyon vert »

- Infrastructures routières et techniques :

Pont de la voie ferrée et du Grand Camp

La commune de la Tour de Salvagny est très peu affectée par le risque inondation.

A l'exception du Casino Le Lyon Vert, situé à la confluence entre la Grande Rivière et la Beffe, rares sont les enjeux situés en zone inondable.



Inondations avril 2005

25/09/2005 18:37:50inondations avril 2005-001a...PG



25/08/2005 18:37:59inondations avril 2005-002a...PG



Lentilly

18,39 Km²

5 174 habitants en 2007

- Rivière :

Grande rivière, ruisseaux du Gour et du Poirier

- Crues répertoriées :

-

- Estimation de la population en zone inondable :

0

- Activités économiques :

-

- Établissements recevant du public :

-

- Infrastructures routières et techniques :

Pont sur la Grande rivière

La commune de lentilly est située en tête de bassin. Elle est très peu affectée par les inondations. La vulnérabilité est très faible. Les seuls biens affectés par les inondations sont des ponts et des terrains agricole.

Marcy l'Étoile

5,37 Km²

3 199 habitants en 2007

- Rivière :

Le Charbonnières (la Grande rivière), le Poirier et le Ribes

- Crues répertoriées :

-

- Estimation de la population en zone inondable :

0

- Activités économiques :

-

- Établissements recevant du public :

Parc de la Croix Laval

- Infrastructures routières et techniques :

-

La commune de Marcy l'Etoile ne présente que peu d'enjeux soumis au risque inondation. Seul le domaine de Lacxroix Laval semble être vulnérable aux inondations de la Grande rivière,

La couverture d'un Talweg sous le centre bourg n'a pas occasionné de perturbations pour les événements observés, mais le risque de mise en charge de la canalisation n'est pas écarté pour des événements d'intensité supérieure.

Oullins

4,4 Km²

25 605 habitants en 2007

- Rivière :

Yzeron

- Crues répertoriées :

1989, 1993, 2003, 2004 et 2005

- Estimation de la population en zone inondable :

2 100 personnes

- Activités économiques :

8 coiffeurs / salons de beauté, 8 bars, 6 restaurants / pizzerias / snacks, 5 professionnels de la santé, 3 commerces en électroménager, 3 garages auto, 3 agences immobilières, 2 auto-écoles, 2 papeteries / imprimeries, 2 boucheries, 2 épiceries / maraichers, 2 tabacs, 2 stations essence, 1 boulangerie, 1 fleuriste, 1 laverie, 1 cordonnier, 1 magasin de chaussures, 1 chauffagiste, 5 magasins divers.

- Établissements recevant du public :

École primaire Jean Jaures, Ludothèque, Foyer post-cure, Foyer les Célestins, Assedics, Caisse primaire d'assurance maladie, Bâtiments SNCF, Stade du Merlo, Équipements sportifs (karate, judo).

- Infrastructures routières et techniques :

Postes EDF

8 ponts et passerelles

Chaussées (Boulevard Emile Zola, CD42, cité de l'Yzeronne...)

1 parking

Oullins, située à la confluence entre l'Yzeron et le Rhône est certainement la commune la plus exposée au risque d'inondation. Elle est également la plus vulnérable du fait de la forte densité de commerces et d'habitations situées en zone inondable.

Les points névralgiques sont:

- la cité de l'Yzeronne,

- les quais,
- le quartier du Merlo,
- le quartier des Célestins.

De nombreux équipements, habitations, commerces, locaux industriels et infrastructures routières subissent régulièrement des dégâts (stade de foot, Intermarché, foyer Post-cure, boulevard Emile Zola...).

L'école primaire Jean Jaures est également implantée dans le champ majeur de l'Yzeron.

En 1993, les immeubles de Beaunant ont été envahis par 1,60m d'eau. La CD42 est traversée par un torrent de boue.

Lors de l'évènement du 2 et 3 décembre 2003 plus de 200 personnes ont été évacuées.

Trois secteurs situés en zone inondable font l'objet de projets de restructurations massives :

- *Boulevard Emile Zola, sur le Foncier du Sytral, construction de la tranche 2 de la ZAC Narcisse Bertholet.*
- *Secteur des Berges, Boulevard Jean Jaurès, profonde réhabilitation de l'alignement bâti.*
- *Sur le site des friches SNCF, construction du pôle multimodale et de l'éco-quartier de la Saulaie.*



Pollionnay

15,8 Km²

1 858 habitants en 2007

- Rivière :

Ruisseau du Ratier et Mercier

- Crues répertoriées :

-

- Estimation de la population en zone inondable :

0

- Activités économiques :

-

- Établissements recevant du public :

-

- Infrastructures routières et techniques :

Ponts sur le ruisseau du Ratier et du Mercier

La commune de Pollionnay est située en tête de bassin. Le territoire est abondamment irrigué par de nombreux affluents de la Grande Rivière (Ruisseau de la Charbonnière). Cependant, aucun enjeu n'est soumis à d'éventuelles inondations, si ce n'est les 3 ouvrages de franchissement situés sur les ruisseaux du Ratier et du Mercier.

Saint Genis Laval

12,92 Km²
21 006 habitants en 2008

- Rivière :

Le Nant

- Crues répertoriées :

-

- Estimation de la population en zone inondable :

7 foyers – 17 personnes

- Activités économiques :

Zone artisanale et industrielle

Entreprises du secteur secondaire et tertiaire (Campinggaz...)

- Établissements recevant du public :

Chapelle de Beaunant

- Infrastructures routières et techniques :

Tout comme la commune de Chaponost, Saint-Genis-Laval, est soumise aux inondations du Nant. Le secteur le plus sensible est la zone artisanale et industrielle.

Le ruisseau du Nant est canalisé sur toute sa longueur. Le tracé de ce cours d'eau est aujourd'hui assez mal connu. Des problèmes de mise en charge de la conduite ont cependant déjà été observés, entraînant des désordres au droit des entreprises de la zone artisanale et industrielle. Le secteur de Beaunant, et notamment l'école publique, est également vulnérable aux inondations.

Saint Genis les Ollières

3,74 Km²

4 655 habitants en 2007

- Rivière :

Le Méginant, le Ribes et le Ratier

- Crues répertoriées :

2003 et 2005

- Estimation de la population en zone inondable :

2 Foyers – 5 personnes

- Activités économiques :

-

- Établissements recevant du public :

-

- Infrastructures routières et techniques :

Pont Kayser et RD 99

La commune de Saint-Genis les Ollières est moyennement vulnérable aux inondations. La localité a été touchée par les crues de 2003 et de 2005.

En 2003, une habitation a été évacuée. Des dégâts aux cultures ont été constatés et la rue Kayser a été envahie par les eaux.

L'encaissement prononcé du lit des ruisseaux favorise une mise en charge rapide du talweg. Certains ouvrages de franchissement (pont rue Kayser et pont de Craponne) perturbent les écoulements.

La saturation systématique des réseaux d'assainissement en certains points de la commune (Vorlat et Chapoly) est à l'origine d'inondations par ruissellement.

Saint Laurent de Vaux

2,64 Km²
250 habitants en 2007

- Rivière :
Yzeron

- Crues répertoriées :
-

- Estimation de la population en zone inondable :
0

- Activités économiques :
-

- Établissements recevant du public :
-

- Infrastructures routières et techniques :
-

La commune de Saint-Laurent-de-Vaux ne présente aucun enjeu susceptible d'être touché par des inondations de l'Yzeron. La vulnérabilité est donc très faible. L'affluent qui traverse le centre du bourg n'aurait jusqu'à présent jamais causé de désordres notables pour les événements observés. Mais la vulnérabilité des habitations adjacentes serait à préciser pour des crues d'occurrence supérieur.

Sainte Consorce

5,81 Km²
1 809 habitants en 2007

- Rivière :
Ruisseau de Ribes, de Méginant, du Ratier, de Larny

- Crues répertoriées :
-

- Estimation de la population en zone inondable :
2 Foyers (5 personnes) situés à proximité de la station d'épuration

- Activités économiques :

- Établissements recevant du public :

- Infrastructures routières et techniques :
Ponts

Les ruisseaux de Ribes et de Méginant prennent leurs source sur le territoire de Sainte-Consorce. Les bassins versants drainés par ces deux cours d'eau sont réduits et n'entraînent que de faibles perturbations. D'après l'étude hydrogéomorphologique, seules 2 habitations semblent être vulnérables à d'éventuels débordements des ruisseaux.

Les ruisseaux du Ratier et de Larny traversent respectivement le territoire au sud et au nord. Les enjeux sont nuls le long de ces cours d'eau.

Projet d'extension du PAE de Clape-Loup dont une partie se situe dans l'emprise hydrogéomorphologique.

Sainte Foy lès Lyon

6,83 Km²

22 151 habitants en 2007

- Rivière :

L'Yzeron, ruisseaux des Razes, le Devois, le Nant et le Taffignon

- Crues répertoriées :

1983, 1989, 1993, 2003, 2004 et 2005

- Estimation de la population en zone inondable :

258 Foyers – 620 personnes

- Activités économiques :

Stade du Merlo

- Établissements recevant du public :

Zone artisanale et industrielle - Laboratoires Boiron - Saint-Maclou – Plomberie – Marbrerie – Garages - Entreprises Toumetal et Valentin - Cooperative vignicole

- Infrastructures routières et techniques :

Ponts sur l'Yzeron

Infrastructures routières (Avenue de Taffignon, CD42, CD50...)

Postes EDF

La commune de Sainte-Foy est très vulnérable à la montée des eaux de l'Yzeron. Depuis 1983, la commune subit des inondations tous les 2-3 ans.

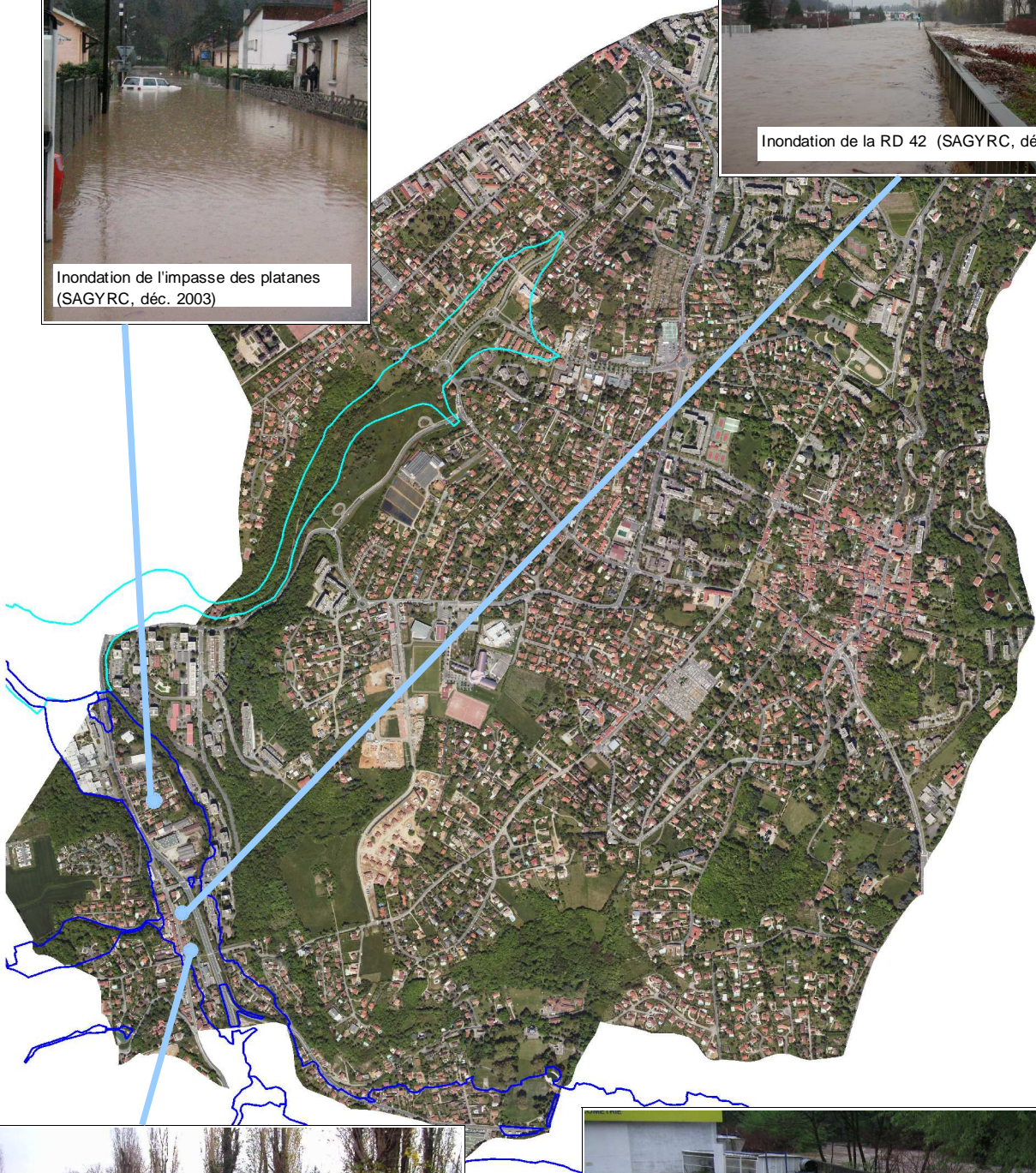
Les secteurs les plus vulnérables sont situés:

- avenue de la libération,
- avenue Paul Daily,
- CD42,
- CD 50,
- quartier Beaunant.

En 1993, 25 villas ont été envahies par les eaux, notamment route de la Libération et rue des Platanes.

La crue de 2003, la plus importante de ces dernières années, a entraîné l'évacuation de plus de 150 personnes. Plus de 2,50m d'eau sont observés sur la parcelle du 55 route de la Libération. Le carrefour de la CD42 est englouti sous les eaux.

Les routes, les berges, les jardins et les réseaux d'assainissement subissent à chaque inondation majeure, des dégâts importants.



Tassin la Demi Lune

7,79 Km²

18 278 habitants en 2007

- Rivière :

Le Charbonnières, le Ratier, le Ribes et le Ponterle

- Crues répertoriées :

1989, 1993, 2003 et 2005

- Estimation de la population en zone inondable :

22 foyers – 55 personnes

- Activités économiques :

-

- Établissements recevant du public :

Gymnase des Coquelicots

- Infrastructures routières et techniques :

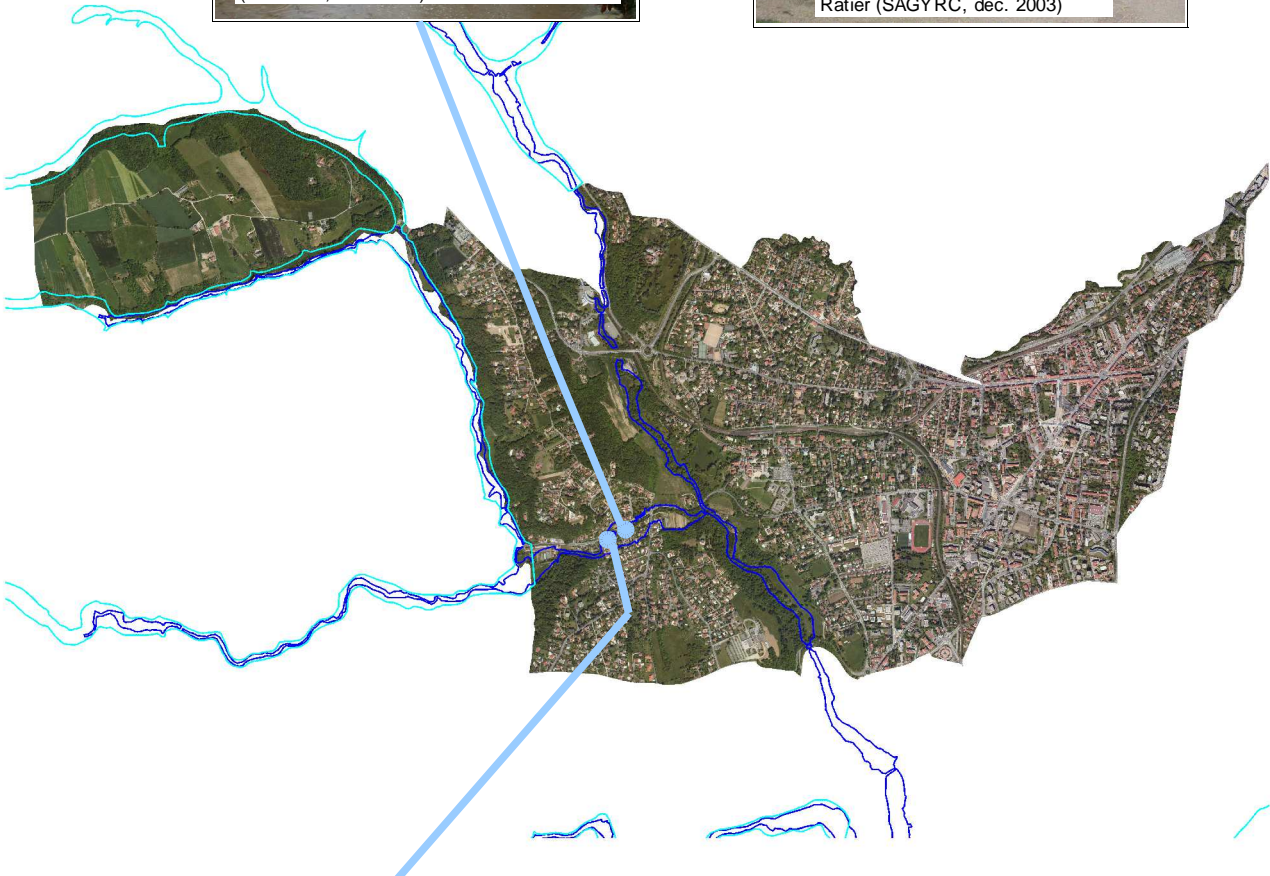
Ponts sur le Ratier, le Méginant et le Charbonnières

La commune de Tassin est fortement exposée aux inondations du Ponterle, du Ratier, du Ribes et du Charbonnières.

Les points les plus vulnérables sont:

- *le lotissement du Grand Pré,*
- *le gymnase des Coquelicots,*
- *l'avenue Jean Bergeron,*
- *le chemin de St-Genis.*

Les inondations du lotissement du Grand Pré sont favorisées par le pont Antoine Pardon, sous dimensionné pour des crues majeures (2003 et 2005). Des inondations par ruissellement sont également à constater dans ce secteur.



Vaugneray

22,38 Km²
4 677 habitants en 2007

- Rivière :
L'Yzeron, le Droanu, la Milonière et la Goutte Lays
- Crues répertoriées :
1993, 2003 et 2005
- Estimation de la population en zone inondable :
9 foyers – 20 personnes
- Activités économiques :
Exploitation agricole
Ecurie
Ebeniste EBOL
- Établissements recevant du public :
- Infrastructures routières et techniques :
Ponts sur la RD128, la RD489 et la RD50

La vulnérabilité de la commune aux inondations de l'Yzeron et de son affluent le Droanu est moyenne. Les crues restent cependant exceptionnelles.

Le secteur le plus sensible est situé à la confluence de l'Yzeron et du Droanu. Les habitations du lieu-dit "Planche Billet" semblent également assez souvent touchées par des inondations (2003 et 2005). La route D128, seule voie de communication du hameau est coupée. Le hameau de Chantemerle est également exposée à un risque d'inondation.

Les ouvrages de franchissement de l'Yzeron aggravent localement les débordements de la rivière (pont Pinay, Chantemerle, de Chatanay et des Adrets).

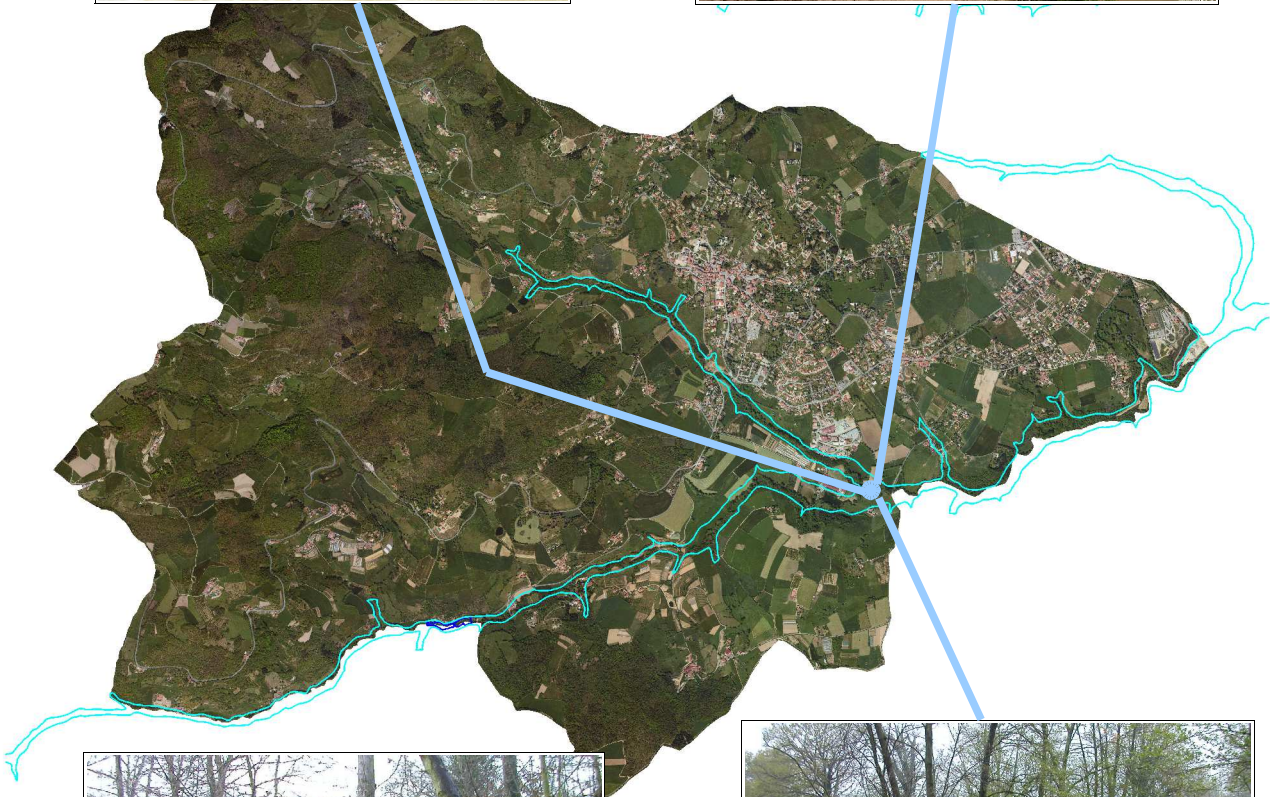
La commune prévoit la construction d'une STEP au sein de l'emprise hydrogéomorphologique dans un secteur non urbanisé.



Niveau d'eau atteint sous le pont de la RD50 (SAGYRC, avril 2005)



Champ dévasté près du pont Pinay (SAGYRC, avril 2005)



Dégâts engendrés par la crue en aval de la scierie (SAGYRC, déc. 2003)



Confluence Dronau-Yzeron (SAGYRC, déc. 2003)

Yzeron

10,75 Km²
984 habitants en 2007

- Rivière :
L'Yzeron et le ruisseau des Aduts

- Crues répertoriées :

- Estimation de la population en zone inondable :
26 foyers – 65 personnes

- Activités économiques :

- Établissements recevant du public :
Complexe sportif
Centre technique municipal
Gîte de France

- Infrastructures routières et techniques :
Ponts RD128 et RD25

La commune d'Yzeron est située à la tête du bassin versant. Le risque inondation est faible. Lors des crues historiques enregistrées sur le bassin versant, aucune perturbation n'a été signalée sur la commune.

La rupture de la digue du plan d'eau de Ronzey représente l'unique menace sensible pour les habitants. D'ailleurs, d'après l'étude hydrogéomorphologique, la zone susceptible d'être inondée est située directement à l'aval du plan d'eau.